

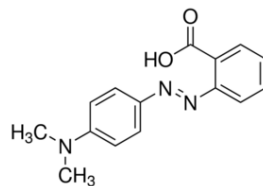
CAS เลขที่: 493-52-7 MSDS

MATERIAL SAFETY DATA SHEET (MSDS)

ส่วนที่ 1: การบ่งชี้สารเดี่ยว/สารผสม/บริษัท

1.1. การบ่งชี้ผลิตภัณฑ์

รูปแบบผลิตภัณฑ์ : สาร
:
CAS เลขที่ : 493-52-7
รหัสสินค้า : 04675
โครงสร้างทางเคมี :



คำที่มีความหมายเหมือนกันหรือคล้ายคลึงกัน : Acid Red 2 / 2-(4-Dimethylaminophenylazo)benzoic acid / 4-Dimethylaminoazobenzene-2'-carboxylic acid

1.2. การใช้งานที่ระบุที่เกี่ยวข้องของสารเดี่ยวหรือสารผสมและไม่แนะนำให้ใช้กับ

1.2.1. การใช้งานที่ระบุที่เกี่ยวข้อง

ข้อมูลจำเพาะใช้ในอุตสาหกรรม / มืออาชีพ : ในทางอุตสาหกรรม
สำหรับการใช้งานระดับมืออาชีพเท่านั้น

1.2.2. ไม่แนะนำให้ใช้กับ

ไม่มีข้อมูลเพิ่มเติม

1.3. เอกสารข้อมูลความปลอดภัย

LOBA CHEMIE PVT.LTD.
107 Wode House Road, Jehangir Villa, Colaba
400005 Mumbai - INDIA
T +91 22 6663 6663 - F +91 22 6663 6699
info@lobachemie.com - www.lobachemie.com

1.4. หมายเลขโทรศัพท์ฉุกเฉิน

หมายเลขฉุกเฉิน : + 91 22 6663 6663 (9:00am - 6:00 pm)

ส่วนที่ 2: การบ่งชี้ความเป็นอันตราย

2.1. การจำแนกประเภทของสารเดี่ยวหรือสารผสม

การจำแนกประเภทตามข้อกำหนด (CE) เลขที่ 1272/2008 [CLP]

ไม่จัดจำแนก

METHYL RED INDICATOR AR

เอกสารข้อมูลความปลอดภัย

การจำแนกประเภทตามคำสั่ง 67/548/EEC หรือ 1999/45/EC

ไม่จัดจำแนก

อาการที่ไม่พึงประสงค์ทางเคมีกายภาพ, สุขภาพของมนุษย์ และผลกระทบต่อสิ่งแวดล้อม

ไม่มีข้อมูลเพิ่มเติม

2.2. องค์ประกอบของฉลาก

การติดฉลากตามข้อกำหนด (CE) เลขที่ 1272/2008 [CLP]

ไม่บังคับให้ติดฉลาก

2.3. ความเป็นอันตรายอื่น ๆ

ไม่มีข้อมูลเพิ่มเติม

ส่วนที่ 3: องค์ประกอบและข้อมูลเกี่ยวกับส่วนผสม

3.1. สารเดี่ยว

ชื่อ : METHYL RED INDICATOR AR

CAS เลขที่ : 493-52-7

ดูข้อความทั้งหมดของประโยค R และ H : ดูหัวข้อที่ 16

3.2. สารผสม

ไม่ใช่

ส่วนที่ 4: มาตรการปฐมพยาบาล

4.1. รายละเอียดของมาตรการปฐมพยาบาล

- มาตรการปฐมพยาบาลหลังจากการหายใจเข้าไป : ให้อพยพผู้ป่วยไปยังที่มีอากาศบริสุทธิ์ และให้พักผ่อนในลักษณะที่หายใจได้สะดวก. ให้ออกซิเจนหรือเครื่องช่วยหายใจหากจำเป็น. ในกรณีที่มีอาการไม่สบาย ให้ปรึกษาแพทย์.
- มาตรการปฐมพยาบาลหลังจากการสัมผัสผิวหนัง : ล้างผิวหนังด้วยน้ำปริมาณมาก. ถ้าผิวหนังเกิดระคายเคือง ขอคำปรึกษาหรือการรักษาที่เหมาะสม.
- มาตรการปฐมพยาบาลหลังจากการสัมผัสดวงตา : ถอดคอนแทกเลนส์ออก ถ้ากระทำได้ง่าย และชะล้างด้วยน้ำ. ชะล้างด้วยน้ำอย่างระมัดระวังเป็นเวลาหลายนาที. ถ้าตาเกิดระคายเคือง ขอคำปรึกษาหรือการรักษาที่เหมาะสม.
- มาตรการปฐมพยาบาลหลังจากการกลืนกิน : บ้วนปากด้วยน้ำ. ในกรณีที่มีอาการไม่สบาย ให้ปรึกษาแพทย์.

4.2. อาการหรือผลกระทบที่สำคัญทั้งที่เกิดเฉียบพลันและที่เกิดขึ้นภายหลัง

ไม่มีข้อมูลเพิ่มเติม

4.3. ระบุถึงข้อควรพิจารณาทางการแพทย์ที่ต้องทำทันที และการดูแลรักษาเฉพาะที่ควรดำเนินการ

รักษาตามอาการ.

METHYL RED INDICATOR AR

เอกสารข้อมูลความปลอดภัย

ส่วนที่ 5: มาตรการผจญเพลิง

5.1. สารดับเพลิงที่ห้ามใช้ และสารดับเพลิงที่เหมาะสม

สารดับเพลิงที่เหมาะสม : ผงเคมีแห้ง, โฟมทนแอลกอฮอล์, ก๊าซคาร์บอนไดออกไซด์ (CO₂).
สารดับเพลิงที่ไม่เหมาะสม : อย่าใช้น้ำที่ไหลแรง.

5.2. ความเป็นอันตรายเฉพาะที่เกิดขึ้นจากสารเดี่ยวหรือสารผสม

ไม่มีข้อมูลเพิ่มเติม

5.3. ข้อเสนอแนะสำหรับนักผจญเพลิง

การป้องกันระหว่างการผจญเพลิง : ไม่พยายามที่จะดำเนินการได้โดยไม่ต้องใช้อุปกรณ์ป้องกันที่เหมาะสม.

ส่วนที่ 6: มาตรการจัดการเมื่อมีการหกหรือไหลของสาร

6.1. ข้อระวังส่วนบุคคล อุปกรณ์ป้องกันอันตราย และขั้นตอนการปฏิบัติงานฉุกเฉิน

6.1.1. สำหรับผู้ที่ไม่ใช่หน่วยกู้ภัย

ขั้นตอนฉุกเฉิน : อพยพคนพนักงานที่ไม่จำเป็นออกจากพื้นที่.

6.1.2. สำหรับหน่วยกู้ภัย

อุปกรณ์การป้องกัน : สวมอุปกรณ์ป้องกันอันตรายส่วนบุคคล.

ขั้นตอนฉุกเฉิน : พื้นที่ที่ระบายอากาศ.

6.2. ข้อควรระวังสำหรับสิ่งแวดล้อม

หลีกเลี่ยงการปล่อยสู่สิ่งแวดล้อม.

6.3. วิธีการและวัสดุสำหรับกักเก็บและทำความสะอาด

วิธีการในการทำความสะอาด : ทำความสะอาดได้ทันทีโดยการกวาดหรือดูด.

6.4. อ้างอิงหัวข้ออื่น ๆ

ไม่มีข้อมูลเพิ่มเติม

ส่วนที่ 7: การขนถ่าย เคลื่อนย้าย ใช้งาน และเก็บรักษา

7.1. ข้อควรระวังในการขนถ่ายเคลื่อนย้าย ใช้งาน และเก็บรักษาอย่างปลอดภัย

ข้อควรระวังในการขนถ่ายเคลื่อนย้าย ใช้งาน และการเก็บรักษาอย่างปลอดภัย : หลีกเลี่ยงการสัมผัสกับดวงตงและผิวหนัง.

มาตรการสุขอนามัย : ล้างมือและบริเวณที่สัมผัสผู้อื่น ๆ ทั้งหมดด้วยสบู่อ่อน ๆ และน้ำก่อนรับประทานอาหาร ดื่มน้ำ หรือสูบบุหรี่และก่อนออกจากงาน.

7.2. สภาพการเก็บรักษาอย่างปลอดภัย รวมทั้งข้อห้ามในการเก็บรักษาสารที่เข้ากันไม่ได้

เงื่อนไขในการเก็บรักษา : เก็บในภาชนะเดิม. เก็บในภาชนะที่ปิดสนิท. เก็บรักษาในที่แห้ง. ป้องกันความชื้น.

7.3. การใช้ปลายทางเฉพาะ

ไม่มีข้อมูลเพิ่มเติม

ส่วนที่ 8: การควบคุมการรับสัมผัสและการป้องกันส่วนบุคคล

8.1. ค่าต่าง ๆ ที่ใช้ควบคุม

ไม่มีข้อมูลเพิ่มเติม

METHYL RED INDICATOR AR

เอกสารข้อมูลความปลอดภัย

8.2. การควบคุมการสัมผัส

การป้องกันมือ	: ถุงมือป้องกัน
การป้องกันดวงตา	: แว่นครอบตาป้องกันสารเคมีหรือแว่นตานิรภัย
การป้องกันผิวหนังและร่างกาย	: สวมชุดป้องกันที่เหมาะสม
การป้องกันระบบหายใจ	: สวมอุปกรณ์ป้องกันระบบทางเดินหายใจ

ส่วนที่ 9: คุณสมบัติทางกายภาพและทางเคมี

9.1. ข้อมูลพื้นฐานเกี่ยวกับคุณสมบัติทางกายภาพและทางเคมี

สภาพร่างกาย	: ของแข็ง
มวลโมเลกุล	: 269.31 ก./โมล
สี	: Dark red powder.
กลิ่น	: ไม่มีกลิ่น.
ค่าขีดจำกัดของกลิ่นที่รับได้	: ไม่มีข้อมูล
pH	: ไม่มีข้อมูล
อัตราการระเหยสัมพัทธ์ (ที่อุณหภูมิ = 1)	: ไม่มีข้อมูล
จุดหลอมเหลว	: 179 °C
จุดเยือกแข็ง	: ไม่มีข้อมูล
จุดเดือด	: ไม่มีข้อมูล
จุดวาบไฟ	: ไม่มีข้อมูล
อุณหภูมิที่ลุกติดไฟได้เอง	: ไม่มีข้อมูล
อุณหภูมิของการสลายตัว	: ไม่มีข้อมูล
ความไวไฟ (ของแข็ง ก๊าซ)	: ไม่มีข้อมูล
ความดันไอ	: ไม่มีข้อมูล
ความหนาแน่นสัมพัทธ์ของไอที่ 20 องศาเซลเซียส	: 9.3
ความหนาแน่นสัมพัทธ์	: ไม่มีข้อมูล
ความสามารถในการละลายได้	: น้ำ: Insoluble in water
Log Pow	: ไม่มีข้อมูล
ความหนืด, ดินเนติกส์	: ไม่มีข้อมูล
ความหนืด, ไดนามิก	: ไม่มีข้อมูล
คุณสมบัติของการระเบิด	: ไม่มีข้อมูล
คุณสมบัติออกซิไดซ์	: ไม่มีข้อมูล
ขีดจำกัดของการระเบิด	: ไม่มีข้อมูล

9.2. ข้อมูลอื่น ๆ

ไม่มีข้อมูลเพิ่มเติม

METHYL RED INDICATOR AR

เอกสารข้อมูลความปลอดภัย

ส่วนที่ 10: ความเสถียรและการเกิดปฏิกิริยา

10.1. การเกิดปฏิกิริยา

ไม่มีข้อมูลเพิ่มเติม

10.2. ความเสถียรทางเคมี

มีความเสถียรภายใต้สภาวะปกติ.

10.3. ความเป็นไปได้ในการเกิดปฏิกิริยาอันตราย

ไม่มีข้อมูลเพิ่มเติม

10.4. สภาวะที่ควรหลีกเลี่ยง

แสงแดดโดยตรง. ความชื้น. สัมผัสกับอากาศ.

10.5. วัสดุที่เข้ากันไม่ได้

ไม่มีข้อมูลเพิ่มเติม

10.6. ความเป็นอันตรายของสารที่เกิดจากการสลายตัว

ไม่มีข้อมูลเพิ่มเติม

ส่วนที่ 11: ข้อมูลด้านพิษวิทยา

11.1. ข้อมูลเกี่ยวกับผลกระทบต่อพิษวิทยา

ความเป็นพิษเฉียบพลัน : ไม่จัดจำแนก

การกัดกร่อนและการระคายเคืองต่อผิวหนัง : ไม่จัดจำแนก

การทำลายดวงตารุนแรงและการระคายเคืองต่อดวงตา : ไม่จัดจำแนก

การทำให้อุณหภูมิของอากาศร้อนขึ้นหรือเย็นลงหรือทำให้หายใจลำบากหรือมีไข้ : ไม่จัดจำแนก

การก่อให้เกิดการกลายพันธุ์ของเซลล์สืบพันธุ์ : ไม่จัดจำแนก

การก่อมะเร็ง : ไม่จัดจำแนก

ความเป็นพิษต่อระบบสืบพันธุ์ : ไม่จัดจำแนก

ความเป็นพิษต่ออวัยวะเป้าหมายอย่างเฉพาะเจาะจง (การรับสัมผัสครั้งเดียว) : ไม่จัดจำแนก

ความเป็นพิษต่ออวัยวะเป้าหมายอย่างเฉพาะเจาะจง (การรับสัมผัสซ้ำ) : ไม่จัดจำแนก

ความเป็นอันตรายจากการสลายตัว : ไม่จัดจำแนก

ส่วนที่ 12: ข้อมูลด้านนิเวศวิทยา

12.1. ความเป็นพิษ

ไม่มีข้อมูลเพิ่มเติม

METHYL RED INDICATOR AR

เอกสารข้อมูลความปลอดภัย

12.2. การตกค้างยาวนานและความสามารถในการย่อยสลาย

ไม่มีข้อมูลเพิ่มเติม

12.3. สัมฤทธิ์ภาพในการสะสมทางชีวภาพ

ไม่มีข้อมูลเพิ่มเติม

12.4. การเคลื่อนย้ายในดิน

ไม่มีข้อมูลเพิ่มเติม

12.5. ผลของการประเมิน PBT และ vPvB

ไม่มีข้อมูลเพิ่มเติม

12.6. ผลกระทบในทางเสียหายอื่น ๆ

ไม่มีข้อมูลเพิ่มเติม

ส่วนที่ 13: ข้อพิจารณาในการกำจัด

13.1. วิธีการกำจัดของเสีย

ไม่มีข้อมูลเพิ่มเติม

ส่วนที่ 14: ข้อมูลการขนส่ง

ตาม ADR / RID / IMDG / IATA / ADN

14.1. หมายเลขสหประชาชาติ

UN-เลขที่ (ADR)	: ไม่ใช้
UN-เลขที่ (IMDG)	: ไม่ใช้
UN-เลขที่ (IATA)	: ไม่ใช้
UN-เลขที่ (ADN)	: ไม่ใช้
UN-เลขที่ (RID)	: ไม่ใช้

14.2. ชื่อที่ถูกต้องในการขนส่งสหประชาชาติ

ชื่อที่ใช้ในการขนส่ง (ADR)	: ไม่ใช้
ชื่อที่ใช้ในการขนส่ง (IMDG)	: ไม่ใช้
ชื่อที่ใช้ในการขนส่ง (IATA)	: ไม่ใช้
ชื่อที่ใช้ในการขนส่ง (ADN)	: ไม่ใช้
ชื่อที่ใช้ในการขนส่ง (RID)	: ไม่ใช้

14.3. ประเภทความเป็นอันตรายสำหรับการขนส่ง

ADR

ประเภทความเป็นอันตรายสำหรับการขนส่ง (ADR) : ไม่ใช้

IMDG

ประเภทความเป็นอันตรายสำหรับการขนส่ง (IMDG) : ไม่ใช้

IATA

ประเภทความเป็นอันตรายสำหรับการขนส่ง (IATA) : ไม่ใช้

METHYL RED INDICATOR AR

เอกสารข้อมูลความปลอดภัย

ADN

ประเภทความเป็นอันตรายสำหรับการขนส่ง (ADN) : ไม่ใช่

RID

ประเภทความเป็นอันตรายสำหรับการขนส่ง (RID) : ไม่ใช่

14.4. กลุ่มการบรรจุ

กลุ่มการบรรจุ (ADR) : ไม่ใช่

กลุ่มการบรรจุ (IMDG) : ไม่ใช่

กลุ่มบรรจุภัณฑ์ (IATA) : ไม่ใช่

กลุ่มบรรจุภัณฑ์ (ADN) : ไม่ใช่

กลุ่มการบรรจุ (RID) : ไม่ใช่

14.5. ความเป็นอันตรายต่อสิ่งแวดล้อม

อันตรายสำหรับสิ่งแวดล้อม : ไม่ใช่

มลภาวะทางทะเล : ไม่ใช่

ข้อมูลอื่น ๆ : ไม่มีข้อมูลเพิ่มเติม

14.6. ข้อควรระวังพิเศษสำหรับผู้ใช้

- การขนส่งทางบก

ไม่มีข้อมูล

- การขนส่งทางเรือ

ไม่มีข้อมูล

- การขนส่งทางอากาศ

ไม่มีข้อมูล

- การขนส่งทางน้ำภายในประเทศ

ไม่มีข้อมูล

- การขนส่งทางรถไฟ

ไม่มีข้อมูล

14.7. การขนส่งด้วยภาชนะขนาดใหญ่ (ให้เป็นไปตาม Annex II ของ MARPOL 73/78 และ IBC Code)

ไม่ใช่

ส่วนที่ 15: ข้อมูลด้านกฎข้อบังคับ

15.1. กฎระเบียบและกฎหมายด้านความปลอดภัย สุขภาพและสิ่งแวดล้อม ที่เฉพาะเจาะจงสำหรับสารเดี่ยวหรือสารผสม

15.1.1. กฎระเบียบของ EU

ไม่มีข้อจำกัดตามภาคผนวก XVII ของ REACH

METHYL RED INDICATOR AR ไม่อยู่ในรายชื่อผู้สมัคร REACH

METHYL RED INDICATOR AR ไม่ได้ระบุไว้ในภาคผนวกที่ XIV ของ REACH

METHYL RED INDICATOR AR

เอกสารข้อมูลความปลอดภัย

15.1.2. กฎระเบียบของประเทศ

เยอรมนี

12th Ordonance Implementing the Federal Immission Control Act - 12.BImSchV : ไม่อยู่ภายใต้ BImSchV 12BImSchV ฉบับที่ 12 (พระราชกฤษฎีกาว่าด้วยการป้องกันการปล่อยก๊าซ)
(กฎระเบียบว่าด้วยอุบัติเหตุที่ร้ายแรง)

เนเธอร์แลนด์

SZW-lijst van kankerverwekkende stoffen : สารที่ไม่อยู่ในรายการ

SZW-lijst van mutagene stoffen : สารที่ไม่อยู่ในรายการ

NIET-limitatieve lijst van voor de voortplanting giftige stoffen – Borstvoeding : สารที่ไม่อยู่ในรายการ

NIET-limitatieve lijst van voor de voortplanting giftige stoffen – Vruchtbaarheid : สารที่ไม่อยู่ในรายการ

NIET-limitatieve lijst van voor de voortplanting giftige stoffen – Ontwikkeling : สารที่ไม่อยู่ในรายการ

15.2. การประเมินความปลอดภัยของสารเคมี

ไม่มีข้อมูลเพิ่มเติม

ส่วนที่ 16: ข้อมูลอื่น ๆ

ข้อมูลนี้จะขึ้นอยู่กับความรู้ของเราในปัจจุบันและมีวัตถุประสงค์เพื่ออธิบายถึงผลิตภัณฑ์เพื่อสุขภาพ ความปลอดภัย และข้อกำหนดด้านสิ่งแวดล้อมเท่านั้น
ดังนั้นจึงไม่ควรตีความว่าเป็นหลักประกันของคุณสมบัติของผลิตภัณฑ์ใด ๆ.